

JAARVERSLAG EBIB 2009

Inleiding

Het jaarverslag EBIB 2009 is onderverdeeld in drie grote delen.
In deel 1 behandelen we de statistieken over de bibliotheek
In deel 2 bespreken we de organisatie en het personeelsbeheer
Deel 3 geeft een financieel overzicht.

Deel 1. Een aantal statistieken over bib EBIB

Bibliotheekgebruik

We bekijken achtereenvolgens: *het aantal bibliotheekbezoeken, aantal (unieke) bibliotheekbezoekers, aantal bezoeken per dag, de gemiddelde bezoektijd, het aantal ontleningen, de verdeling van het aantal bezoekers over de dag en de bezoekers per home library. Vervolgens bekijken we de uitleenstatistieken.*

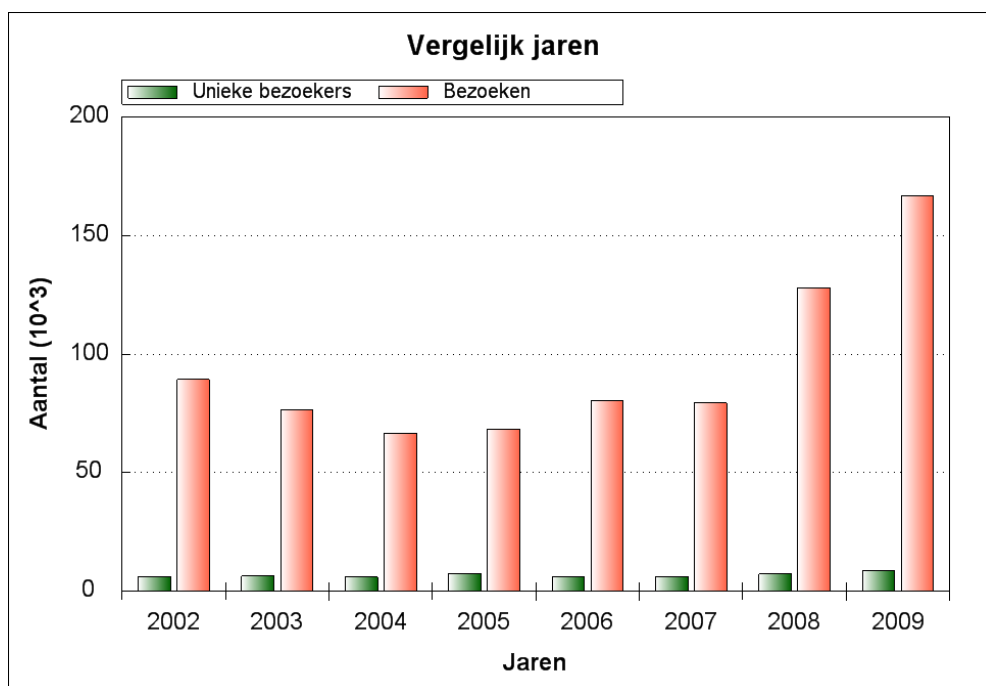
Bibliotheekbezoeken en bibliotheekbezoekers

Aantallen

Het toegangssysteem (actief sedert juli 2002) registreert bezoekers die met een persoonlijke bibliotheekkaart de bib binnenkomen of verlaten. Bezoekers zonder kaart worden dus niet bijgehouden. We maken een onderscheid tussen bezoeken en unieke bezoekers.

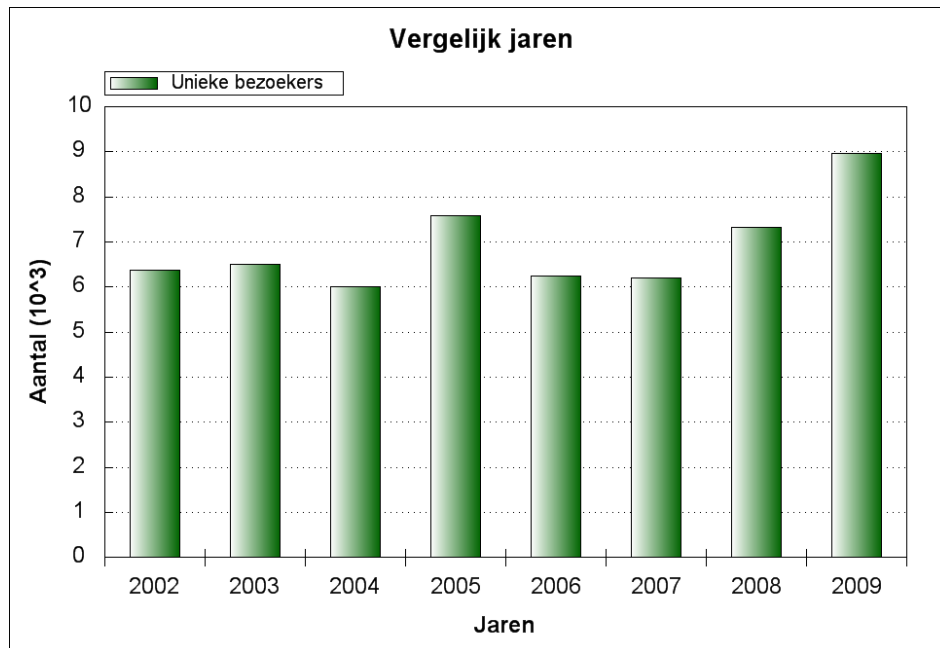
De analysetool BIBSTAT waarop de grafieken gebaseerd zijn, interpreteert de gegevens van het toegangssysteem.

Aantal unieke bezoekers/bezoeken vergeleken per jaar



We leren hieruit dat **het aantal bibliotheekbezoeken** in 2009 is gestegen tot **166.630**. Ter vergelijking: in 2008 noteerden we **127.868** bezoeken. In 2007 registreerden we **79.464** bezoeken, in 2006 waren er **80.282** bezoeken en in 2005 waren er **68.493**.

Aantal unieke bezoekers vergeleken per jaar



Het aantal unieke bezoekers bedroeg in 2009 **8.968**.

Voor 2008 telden we **7.322** unieke bezoekers, in 2007 **6.193**, in 2006 **6.252¹** en in 2005 **7.586**.

Openingsuren

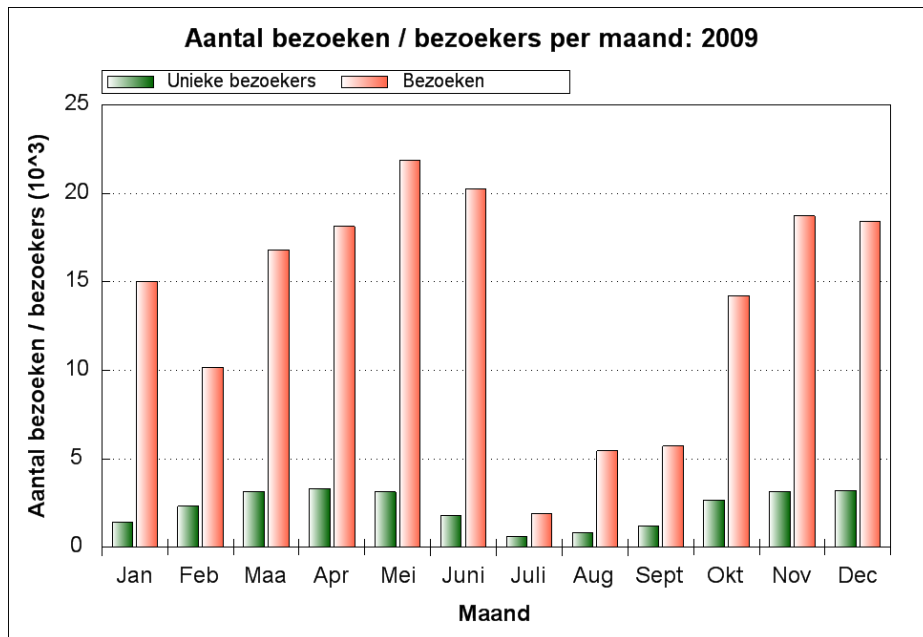
Gewoon academiejaar: 9u-22u. Op vrijdag: 9u-17u.
Zomervakantie: 9u-17u

Blok en Examenperiode:
Maandag-Vrijdag: 9u-22u

Door de langere openingsuren (vanaf september 2007) zijn meer studenten van de bibliotheek gebruik gaan maken zoals hierboven duidelijk werd. De eerste statistieken van 2008 (cfr. supra) bevestigden dit. In 2009 steeg het aantal bezoeken aan de bibliotheek verder.

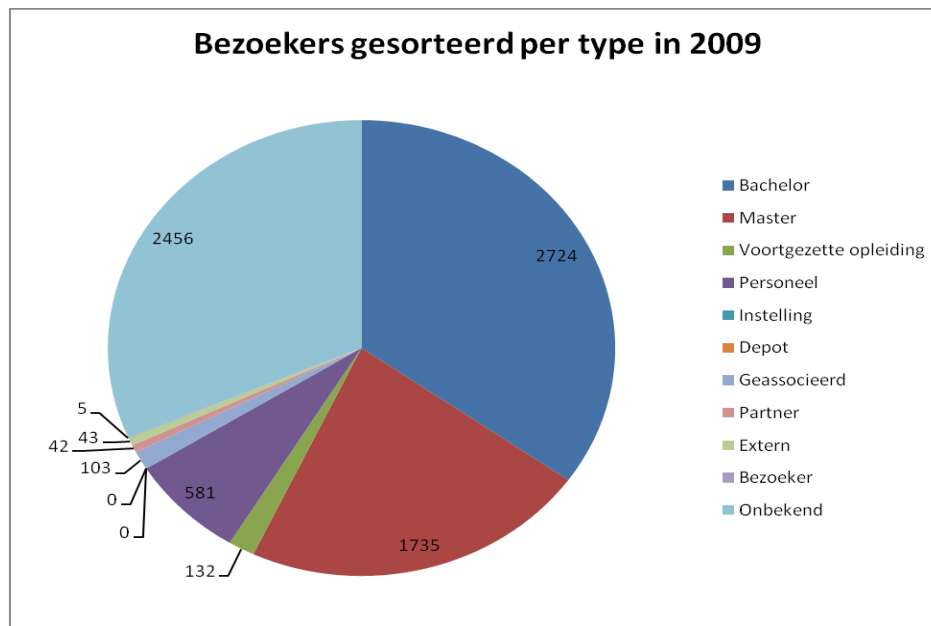
¹ Door een technische fout ontbreken de gegevens voor oktober 2007

Aantal bezoeken/unique bezoekers per maand in 2009



De topmaanden voor 2009 waren mei, juni, november en december. Ter vergelijking: de *topmaanden voor 2008 waren januari, april, mei en juni*. De *topmaanden voor 2007 waren maart en mei en ook november en december*. Tijdens de maanden juli, augustus en september zakt het aantal bezoekers aanzienlijk.

Verdeling bezoeken in 2009



In **2009** waren de grootste groep de bachelors: 34,82%

Daarna volgden de masters met 22,18%

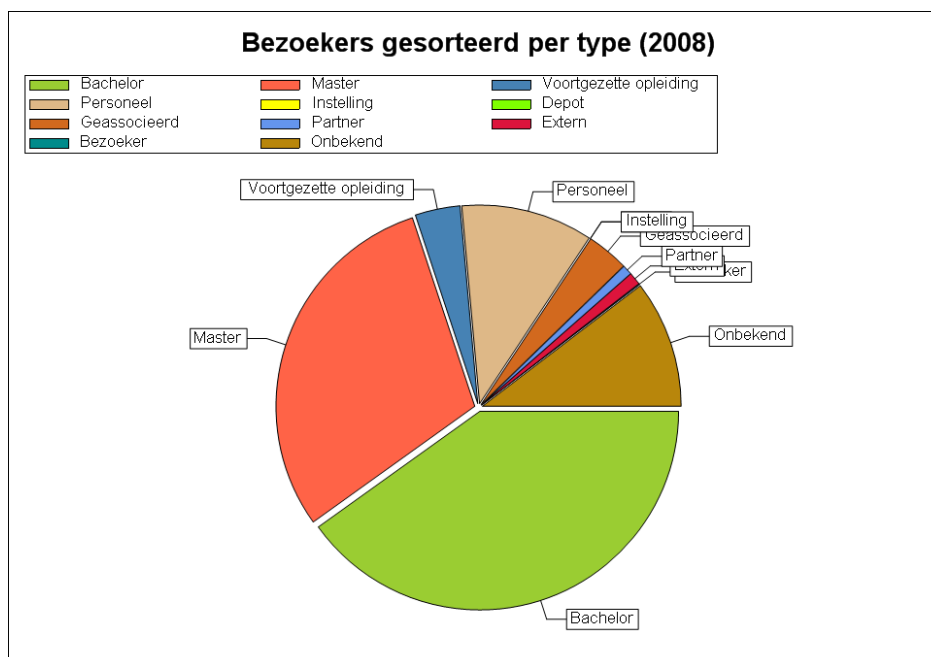
Ten slotte volgde het personeel met 7,43%

We merken hier op dat er 31,40% onbekenden zijn. De registratie van de bezoekerstypes kan niet gebeuren wanneer bezoekers zonder kaart worden binnengelaten. Sedert eind 2009 is het bijhebben van een kaart verplicht.

Ter vergelijking: in **2008** waren de grootste groep eveneens de bachelors:

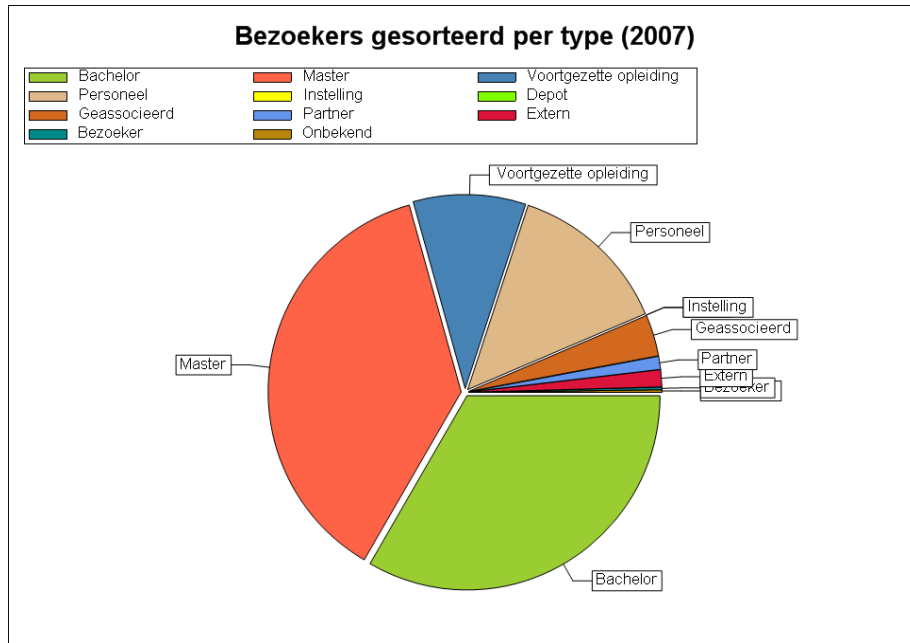
40,10%. Daarna volgden de masters met 29,82%

Ten slotte volgde het personeel met 10,73%

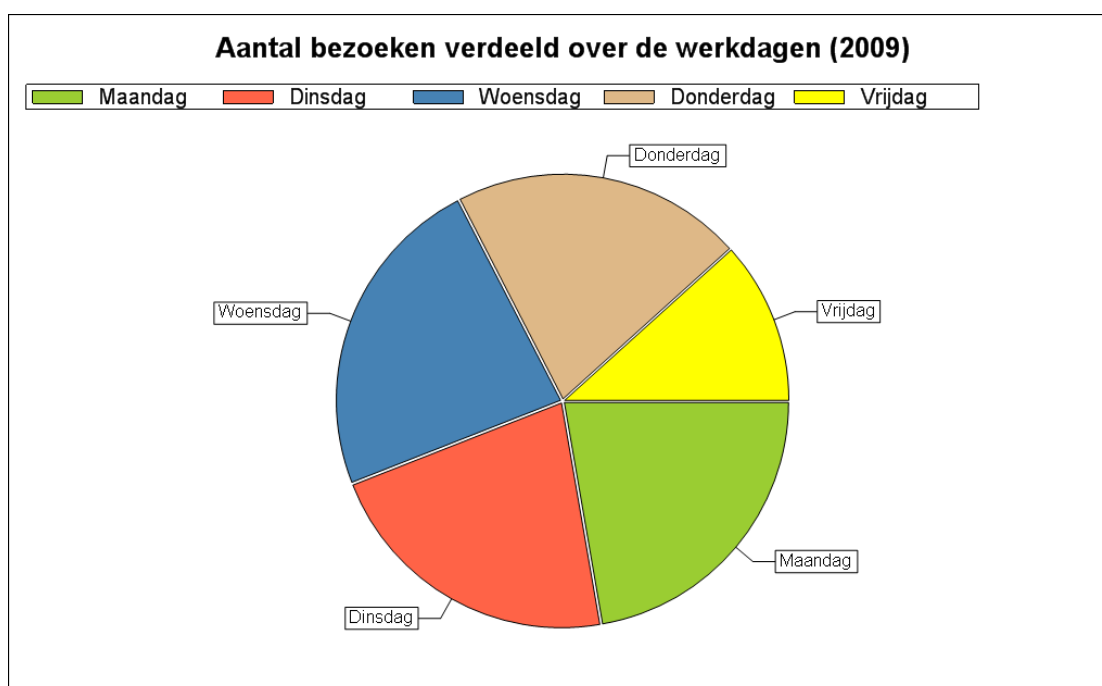


Mogelijke verklaringen voor de opmerkelijke toename van de bachelorstudenten in 2008 en 2009 kunnen de groepsworkjes zijn en de werksessies van het monitoraat in de PC-klassen.

Hieronder vindt u ter vergelijking de cijfers van 2007.

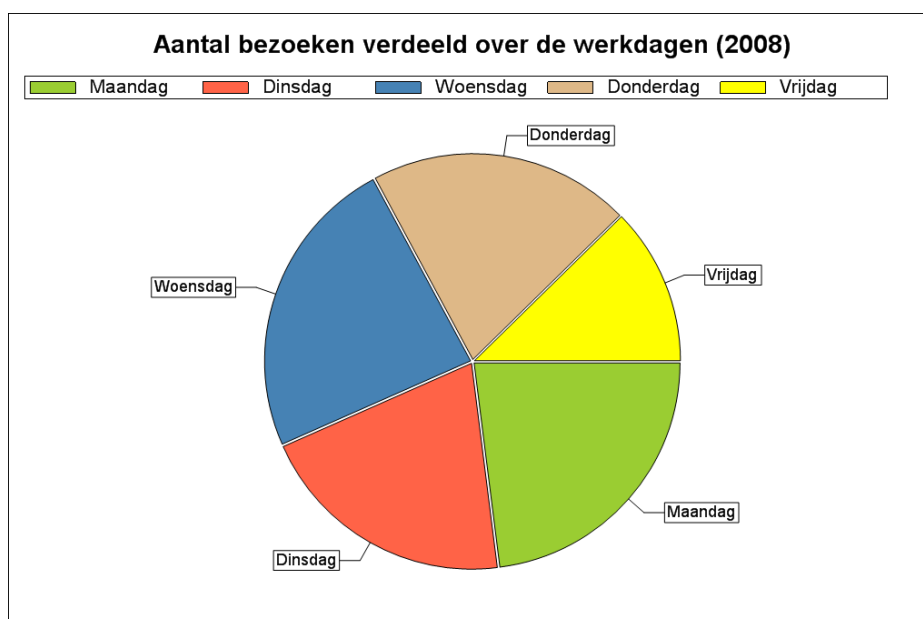


Bezoeken verdeeld over de werkdagen in 2009



In **2009** was woensdag net als in 2008 opnieuw de topdag met gemiddeld 681 bezoeken (23,65%) gevolgd door maandag met 628 bezoeken (21,81%), dinsdag met 627 bezoeken (21,77%) en donderdag met 626 bezoeken (21,74%). Vrijdag is de zwakste dag met 318 bezoeken (11,04%).

Bezoeken verdeeld over de werkdagen in 2008



Ter vergelijking: in 2008 was woensdag de topdag met gemiddeld 706 bezoeken (23,78%) gevolgd door maandag met 641 bezoeken (23,00%), dinsdag met 588

bezoeken (20,51%) en donderdag met 586 bezoeken (20,37%). Vrijdag is de zwakste dag met 302 bezoeken (12,35%).

Gemiddelde bezoektijd in 2009

In 2009 bedroeg de gemiddelde bezoektijd 1 uur 15 minuten. De duurtijd van 67,56% van de bezoeken bedroeg 1 tot 3 uur. Er is een trend om langer in de bibliotheek te blijven.

Duur	Aantal	Percentage	Cumulatief
0 - 15 min		12,87%	12,87%
15 - 30 min	7 875	4,73%	17,59%
30 - 45 min	7 923	4,75%	22,35%
45 - 60 min	8 477	5,09%	27,43%
1u - 1u15	8 346	5,01%	32,44%
1u15 - 1u30	7 498	4,50%	36,94%
1u30 - 1u45	6 538	3,92%	40,87%
1u45 - 2u	5 845	3,51%	44,37%
2u - 2u30	8 515	5,11%	49,48%
2u30 - 3u	5 282	3,17%	52,65%
3u - 3u30	2 949	1,77%	54,42%
3u30 - 4u	1 676	1,01%	55,43%
4u - 4u30	924	0,55%	55,98%
4u30 - 5u	489	0,29%	56,28%
5u - 5u30	290	0,17%	56,45%
5u30 - 6u	150	0,09%	56,54%
6u - 6u30	100	0,06%	56,60%
6u30 - 7u	78	0,05%	56,65%
Meer dan 7u	95	0,06%	56,71%
Totaal	166 630	56,71%	

Gemiddelde bezoektijd in 2008

In 2008 bedroeg de gemiddelde bezoektijd 1 uur 9 minuten. De duurtijd van 38,97% van de bezoeken bedroeg 1 tot 3 uur.

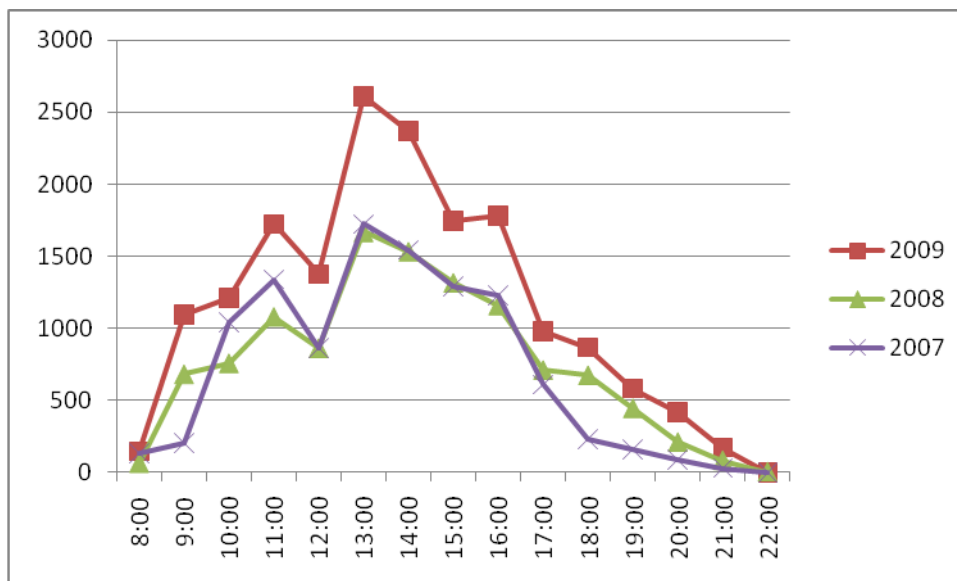
Gemiddelde bezoektijd in 2007

In 2007 bedroeg de gemiddelde bezoektijd 1 uur 6 minuten. De duurtijd van 40% van de bezoeken bedroeg 1 tot 3 uur.

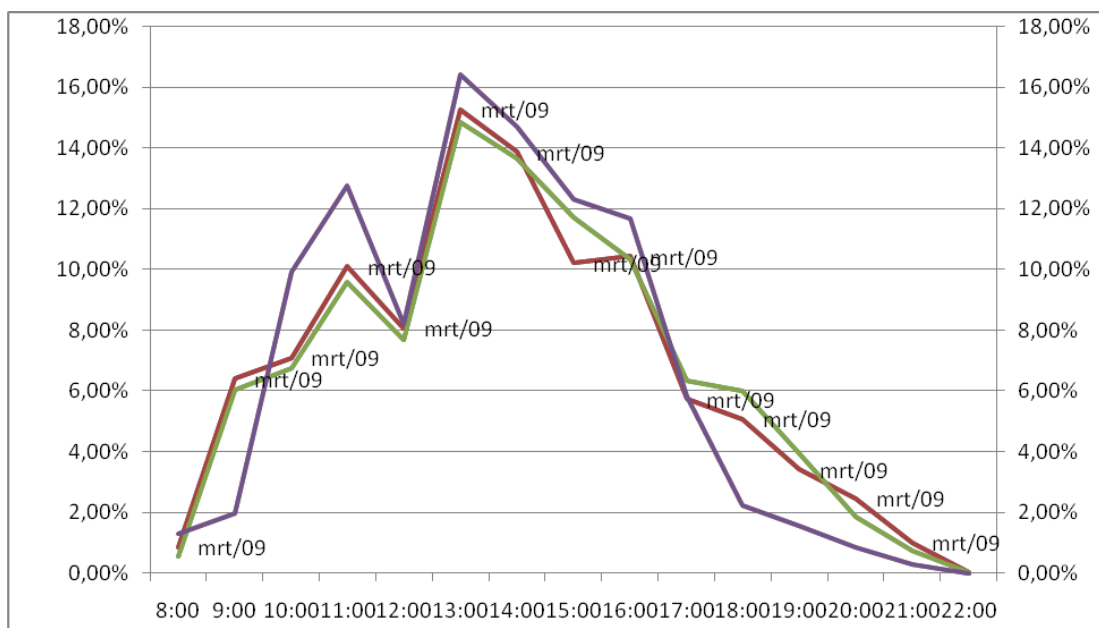
Dagverdeling bezoekers in 2009

Uit steekproeven kunnen we afleiden dat vanaf 2007 de piek van het aantal bezoekers later ligt. Het aantal bezoekers tijdens de avonduren neemt duidelijk toe. Dat wordt bevestigd door de cijfers van 2008 en 2009. Hieronder vergelijken we de bezoeken van maart 2009, 2008 en 2007.

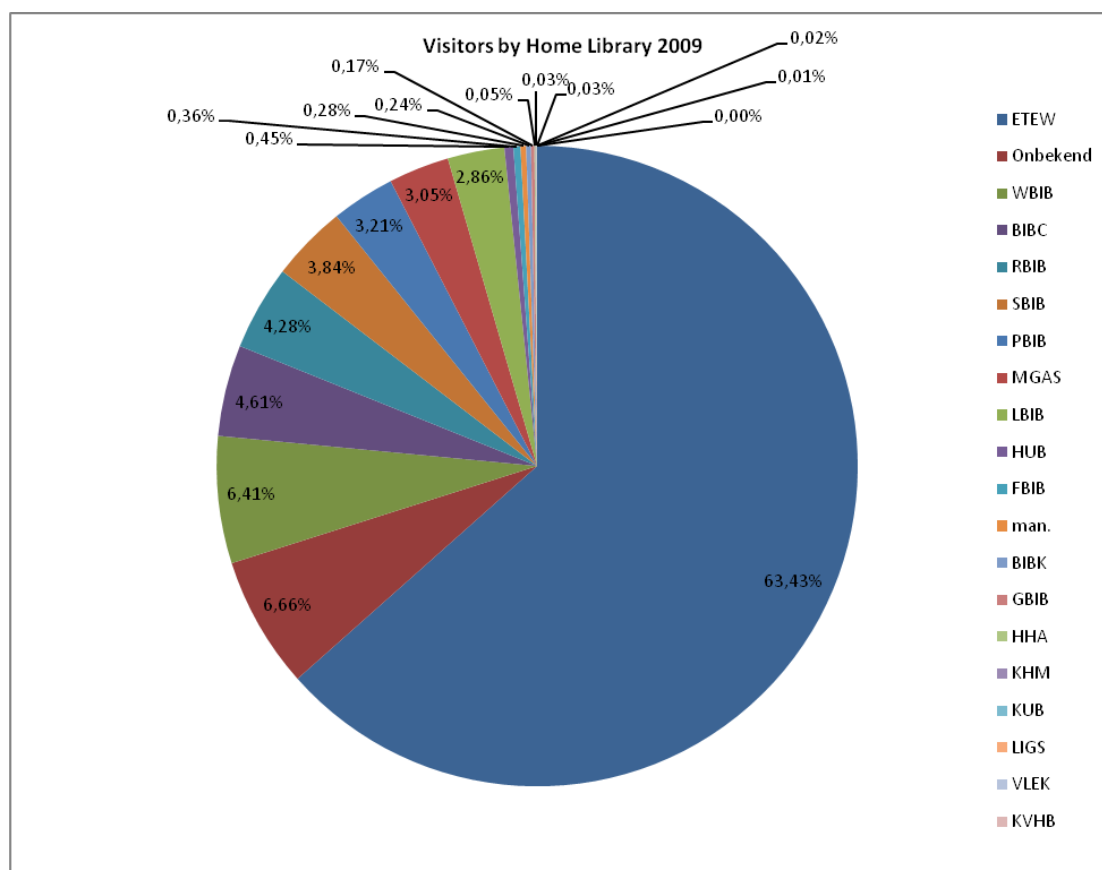
Verdeling bezoeken volgens aantallen



Verdeling bezoeken in percentages

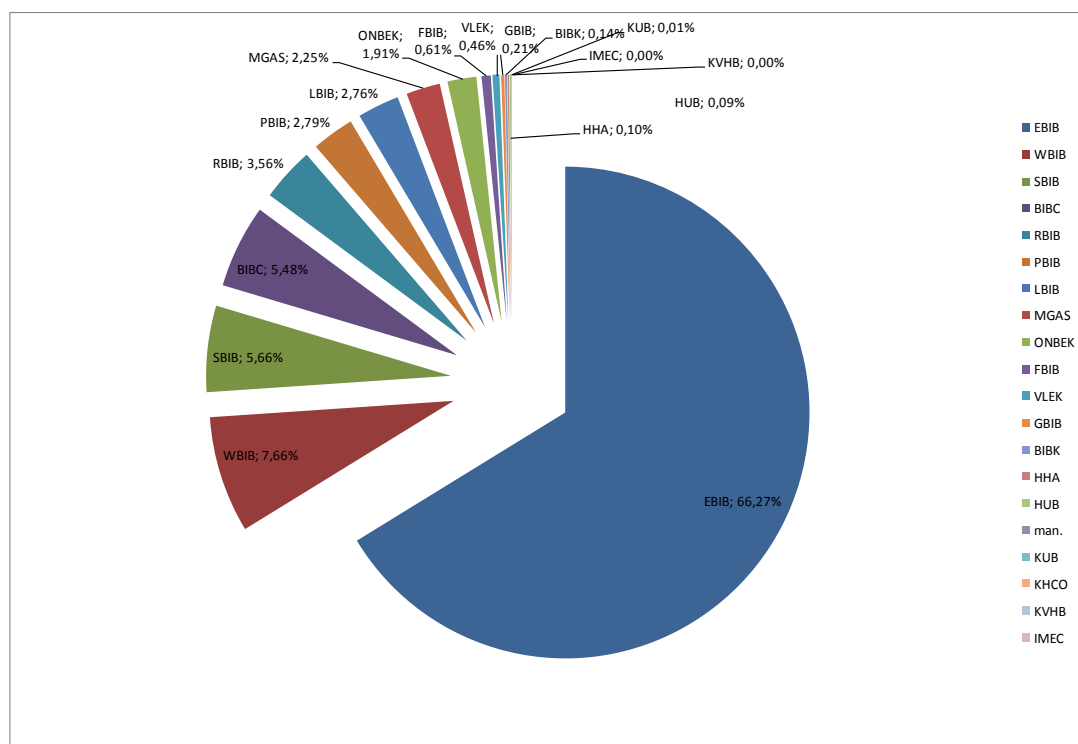


Bezoekers per home library in 2009



63,43% van de bibliotheekbezoekers hebben in 2009 EBIB als home library. De onbekenden of niet-geregistreerd vormen de tweede groep met **6,66%**, de bezoekers uit WBIB (=CBA) volgen met **6,41%**. De vierde grootste groep heeft BIBC als home library (**4,61%**). Verder vallen nog op: RBIB (**4,28%**), SBIB (**3,84%**), PBIB (**3,21%**) en MGAS (**3,05%**). De bezoekersaantallen uit HUB (**0,45%**) zijn beperkt, evenals die uit HHA (**0,05%**) (Lessius).

Bezoekers per home library in 2008



Ter vergelijking met 2008:

66,27% van de bibliotheekbezoekers had toen EBIB als home library. Bezoekers uit WBIB (exacte wetenschappen) vormden de tweede groep met **7,66%**, de bezoekers met SBIB als home library waren de derde belangrijkste groep met **5,66%**. We veronderstellen dat de groep uit BIBC (**5,48%**) vooral buitenlanders betreft omdat die meestal daar geregistreerd worden. Het is opvallend dat we uit MGAS **2,25%** bezoekers ontvangen. De bezoekers uit VLEKHO (**0,46%**), HUB (**0,09%**) en HHA (**0,10%**) waren beperkt.

Uitleenstatistieken EBIB 2009

Wanneer we het aantal uitleningen in bib EBIB vergelijken met twee andere bibliotheken uit gedragswetenschappen nl. SBIB en RBIB stellen we vast dat bib EBIB 50% minder uitleent en dus geen echte uitleenbibliotheek is.

Bib EBIB kan zich best omschrijven als een studiebibliotheek en een bibliotheek waar groepswork wordt gemaakt. Deze tendens wordt elk jaar versterkt. De verhouding tussen het aantal ontlenen (17.059) versus het aantal bibliotheekbezoeken (166.630) bedroeg in
2006 **0,21**
2007 **0,27**
2008 **0,14**
2009 0,10

0,25 zou betekenen dat er per 4 bezoeken 1 bezoek gepaard gaat met uitlenen. Met 0,10 zitten we aan een 10-tal bezoeken vooraleer er tijdens 1 bezoek een uitlening gebeurt.

Jaar	Aantal ontlenen/ hernieuwingen EBIB	Aangroei ontlenen/ hernieuwingen EBIB t.o.v. jaar voordien	Aantal ontlenen/ hernieuwingen SBIB	Aantal ontlenen/ hernieuwingen PBIB	Aantal ontlenen/ hernieuwingen RBIB
1995	19.158		27.161	21.093	37.846
1996	26.146	36,48%	29.311	22.549	41.944
1997	36.817	40,81%	32.142	24.461	43.394
1998	27.144	0,89%	34.147	28.727	41.919
1999	42.744	15,08%	24.723	33.247	41.866
2000	41.811	-2,18%	39.604	25.065	40.804
2001	38.417	-8,12%	41.025	22.099	42.517
2002	28.363	-26,17%	46.035	23.570	40.499
2003	14.401	-49,23%	44.822	21.942	42.254
2004	13.380	-7,09%	45.811	19.838	42.026
2005	16.216	21,20%	47.769	21.782	41.745
2006	17.065	5,24%	52.714	22.538	51.118
2007	21.660	26,93%	68.142	21.585	68.214
2008	18.539	-14,41%	67.498	17.191	59.960
2009	17.059	-7,98%			

Er is in EBIB in 2009 geen wijziging gebeurd in de regels en duur van uitlenen (uitleentermijn, de hoeveelheid publicaties of het aantal keren dat men kan uitlenen).

In 2007 stelden we nog vast dat het aantal ontlenen/hernieuwingen met 26% was toegenomen. Maar voor 2008 moeten we een terugval in het ontlenen/hernieuwen van publicaties vaststellen: -14,41%. Voor 2009 bedraagt de daling **-7,98%**.

Collectie

Boeken

De bibliotheek bezat in 2009 93.813 monografieën. De daling is veroorzaakt door de afvoer van ouder materiaal en dubbels.

Ter vergelijking:

2006: 101.533 monografieën

2007: 102.935 monografieën

2008: 98.726 monografieën (deze daling kwam door een belangrijke afvoeroperatie).

In 2009 werden 781 publicaties verworven. Het aantal aanwinsten bedroeg in 2006 2287, in 2007 waren er 3.026 aanwinsten en in 2008 werden 984 boekexemplaren verworven.

In 2009 werden 516 boeken besteld.

Ter vergelijking:

In 2006 werden 646 boeken besteld.

In 2007 waren er 536 bestellingen.

In 2008 bedroeg het totaal aantal aanwinsten 540.

De bib bestelde in 2009 zelf 266 werken. Deze aankopen dienden in 2009 vooral om de course library op punt te stellen.

De professoren bestelden voor de bibliotheek 121 exemplaren.

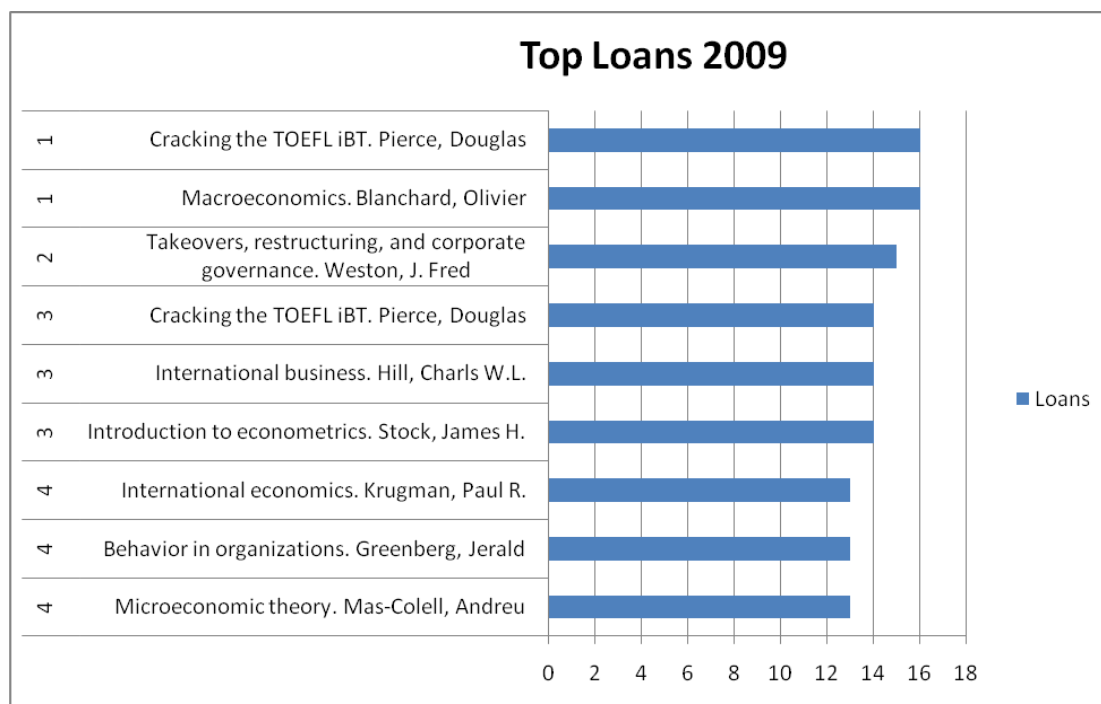
Het aantal depotboeken (door EBIB beschreven werken die in het bureau van de professoren blijven) bedroeg 61. Voor de Vlerick-collectie werden 129 werken besteld. De overige nieuwe aanwinsten (265) waren schenkingen en doctoraten.

De bibliotheek heeft Stern als hoofdleverancier. De korting bij Stern ligt tussen 8% en 20% naargelang het land van bestelling.

In 2009 werden 5.631 boeken afgevoerd.

Ter vergelijking: het aantal afgevoerde boeken was in 2006 ongeveer 145, in 2007 260 maar in 2008 werden 5.193 verouderde werken uit de collectie verwijderd. Deze operatie gebeurde in nauw overleg met onderzoekers. Bij het verwijderen werd ook gekeken naar de aanwezigheid in andere bibliotheken van de K.U.Leuven.

Top 20 uitleningen 2009



Top 20 uitleningen 2008

Title	Author	Uitleen
Sleutel BIBSEM 1		367
Sleutel BIBSEM 3		320
Sleutel BIBSEM 2		307
Afstandsbediening ETEW-BIBSEM.		158
Afstandsbediening ETEW-BIBSEM.		129
Afstandsbediening ETEW-BIBSEM.		120
Introductory econometrics :	Wooldridge, Jeffrey M.	14
Introduction to econometrics.	Stock, James H.	13
Introducing advanced macroeconomics :	Sørensen, Peter Birch	13
The official guide to the new TOEFL iBT.	Educational testing service	13
The official guide to the new TOEFL iBT.	Educational testing service	13
Actuarial mathematics /	Bowers, Newton L.	12
From local champions to global masters : a strategic perspective on managing internationalization /	Verdin, Paul	12
Case study research : design and methods.	Yin, Robert K.	12
Identity and violence :	Sen, Amartya	12
Microeconomic theory.	Mas-Colell, Andreu	11
The official guide for GMAT review.	GMAT	11
Factory physics :	Hopp, Wallace J.	11
International economics :	Krugman, Paul R.	11
Fair trade for all :	Stiglitz, Joseph E.	11

Omdat zowel de sleutels als de afstandsbediening van de bibsems via de circulatiemodule van het bibliotheekstelsel uitgeleend worden, vervormen deze items de top 20 van de uitleningen. Daarom worden ze in 2009 weggelaten.

Cracking the TOEFL iBT van Pierce, Douglas scoort dit jaar het best met 16 uitleningen samen met **Macroeconomics** van Blanchard, Olivier.

Cracking the TOEFL iBT komt nog eens terug met 14 uitleningen. In totaal waren er dus 30 uitleningen in 2009 van deze publicatie.

Het lijstje van top uitleningen wordt in het aankoopbeleid gebruikt om bijkomende exemplaren aan te kopen van veel ontleende werken.

Eindverhandelingen

De bibliotheekmedewerkers voerden in 2006 een 300-tal thesissen in. Voor 2007 bedroeg het aantal gedrukte thesissen 451.

Vanaf 2008 werden thesissen enkel nog digitaal bewaard.

Voor 2008 ging het om 366 exemplaren.

In 2009 werden 860 thesissen digitaal opgeslagen.

Jaarverslagen

De bibliotheek beschikt over een belangrijke collectie jaarverslagen van vooral Belgische ondernemingen. In 2009 werden 995 gedrukte jaarverslagen bijgehouden. In 2009 werden 364 jaarverslagen verworven. Een selectie van de jaarverslagen wordt ook digitaal bijgehouden: ongeveer 406 titels waarvan 192 Belgisch en 214 buitenlandse bedrijven.

Working papers

Omdat working papers op verschillende plaatsen online (Repec, SSRN, Economist online) beschikbaar zijn, worden de working papers niet langer op papier bijgehouden. De working papers van de faculteit verschijnen ook niet langer op papier. Op vraag van VLGMS worden wel de working papers van deze organisatie bijgehouden. Deze publicaties staan opgesteld bij de VLGMS-collectie.

Tijdschriften en statistieken

In 2009 waren er 226 lopende titels van tijdschriften en statistieken volgens Aleph in EBIB aanwezig.

In 2009 waren er 180 betalende lopende tijdschriften en statistieken in gedrukt formaat.

In totaal zijn er in het domein van economie en bedrijfswetenschappen ongeveer **2660 digitale tijdschriften** te raadplegen aan de K.U.Leuven. Een groot deel van de digitale tijdschriften worden in bulk aangekocht door de centrale universiteitsbibliotheekdiensten die hierover in consortium met andere Vlaamse universiteiten onderhandelen met de uitgevers.

De volgende tijdschriften werden geschrapt in 2009:

- € 46,89: American Marketing Educator's Conference - Summer (AMA educators' proceedings) (cd-rom)
- € 239,42: Blätter der Deutschen Gesellschaft für Versicherungs- und Finanzmathematik (enkel in print beschikbaar)
- € 149,03: IO new management (enkel in print beschikbaar)
- € 174,16: Personeelbeleid (enkel in print beschikbaar)
- € 132,22 : Revue d'économie industrielle (enkel in print beschikbaar)
- € 115,70 : Revue française de comptabilité (enkel in print beschikbaar)
- € 136,76: Management today (printversie wordt afgeschaft, online blijft)
- € 128,75: Schweizerische Aktuarvereinigung – Mitteilungen (enkel in print)
- € 1242,45: Risk (printversie wordt afgeschaft, online blijft)

Databanken

De Bibliotheek EBIB beschikt over de volgende algemene, economische en statistische databanken:

- Mediargus
- IFS
- OECD
- Belfirst
- Amadeus
- Datastream

Daarnaast zijn er heel wat databanken die K.U.Leuvenbreed worden aangeboden zoals EBSCO, Web of Science etc.

Daarnaast zijn er op elke pc heel wat statistische en economische softwareprogramma's te vinden zoals SPSS, eViews etc.

De databank DATASTREAM werd in 2009 meer gebruikt dan het vorige jaar: we tellen 850 raadplegingen door studenten². Hiervan waren er 689 door K.U.Leuven, 94 door LESSIUS (bijkomend nog 4 door HHA) , 29 door HUB. 34 raadplegingen werden niet aangegeven.

Ter vergelijking: in 2008 werd DATASTREAM 706 keer geraadpleegd door studenten. Hiervan gebeurden 561 consultaties door K.U.Leuven, 85 raadplegingen door LESSIUS en 13 studenten van HUB gebruikten DATASTREAM in Leuven. Van 47 raadplegingen is de instellingsinfo niet bekend.

De databank AMADEUS werd in 2009 zowat 387 keren gebruikt. We tellen 365 K.U.Leuven-reservaties en 7 keer werd de databank door HUB gebruikt. Er was 1 consultatie door LESSIUS, 1 door UHasselt en 1 externe raadpleging. 12 raadplegingen waren onbekend.

De databank AMADEUS werd in 2008 112 keer geraadpleegd door studenten. Hiervan gebeurden 80 consultaties door K.U.Leuven, 1 raadpleging was van LESSIUS afkomstig en 9 studenten van HUB gebruikten AMADEUS in Leuven. 1 gebruiker kwam uit de VUB en 21 consultaties waren niet traceerbaar.

Raadplegingen van Belfirst gebeuren zonder reservatie. Hierdoor hebben we geen cijfers over het aantal consultaties.

Rekening houdend met de middelen die aan DATASTREAM en AMADEUS besteed worden, bedraagt de kostprijs ongeveer € 9 per raadpleging door een student.

De consultaties door personeel worden niet bijgehouden.

² Het aantal raadplegingen wordt berekend op basis van het aantal reservaties. We moeten hier opmerken dat niet alle reservaties leiden tot werkelijke raadplegingen. Het gebeurt ook soms in niet-drukke periodes (zomerperiode) dat studenten de databases gebruiken zonder reservatie.

IBL

IBL	2006	2007	2008	2009
uitgaande vragen	257	229	256	232
uitgaande vragen voldaan	195	157	187	181
binnenkomende vragen	371	300	288	287
binnenkomende vragen voldaan	317	208	242	244

Het aantal uitgaande vragen voor publicaties niet aanwezig aan K.U.Leuven is licht afgenomen tegenover vorig jaar.

Het aantal binnenkomende vragen voor publicaties uit EBIB is ongeveer gelijk gebleven tegenover vorig jaar.

Aantal prints en fotokopies

In 2009 werd er in de bibliotheek door de bezoekers voor 12.484 aangekocht aan kaarten waarmee prints en fotokopies konden gemaakt worden.

De prijs van de prints/fotokopies is € 1 voor 20 prints, € 2,50 voor 50 prints, € 5 voor 100 prints.

1704 kaarten van 100 kopies voor een bedrag van 8520 euro

1094 kaarten van 50 kopies voor een bedrag van 2735 euro

1229 kaarten van 20 kopies voor een bedrag van 1229 euro

Het totaal aantal kopies/prints bedroeg:

In 2008 werd door de bibliotheek voor € 25.000 aan print/fotokopiekaarten aangekocht binnen het facultair reprografiebudget. De inkomsten gaan naar de bibliotheek totdat alle kaarten verkocht zijn en de bibliotheek dit bedrag terug heeft verdiend. In 2009 werden door de bibliotheek geen print/fotokopiekaarten aangekocht.

Deze inkomsten vindt u niet meer terug in het budget van de bibliotheek.

Aantal online raadplegingen e-bronnen³

Gebruik e-tijdschriften

Het totaal aantal full-text downloads bedroeg in 2009 **2.896.241**, tegen 1.913.898 in 2008. De top 25 neemt er hiervan 322.196 voor zijn rekening, tegen 316.548 in 2008.

De top van meest populaire tijdschriften heeft een lichte wijziging ondergaan (tussen haakjes de cijfers voor 2008):

1. Nature 40.648 (3 met 28.756)
2. NEJM 33.511 (1 met 32.832)
3. Science 31.682 (2 met 29.657)
4. USA Today 28.323 (4 met 26.929)
5. Advertising Age 26.551 (5 met 23.125)

Databanken

Wat de databanken betreft, kan vooraf het volgende opgemerkt worden:

- de gebruiksgegevens voor de Blackwell Encyclopedia of Sociology Online zijn nog niet geleverd.
- van de volgende databanken zijn de gebruiksgegevens niet ingevoerd in het totaaloverzicht, maar wel apart beschikbaar (wegens incompatibel met het standaardschema): Central and Eastern Europe Online Library / CEEOL, China Academic Journals / CAJ, China Online Journals / COJ, JSTOR 19th Century British Pamphlets en World Development Indicators.

³ Dit overzicht werd ter beschikking gesteld door Jan Bollansée, medewerker UBD.

- voor twee databanken bevatten de individuele rapporten extra gegevens die niet in het totaaloverzicht verwerkt kunnen worden; die zijn ook apart beschikbaar: Embase.com en IBZ Online.

Het totaal aantal sessies in de databanken bedroeg in 2009 **5.825.643**, tegen 6.222.225 in 2008. Het aantal "searches run" is er wel nog op vooruitgegaan: **4.960.512** tegen 4.683.500 in 2008. Het leeuwendeel hiervan staat op rekening van de top 25, nl. 4.281.790 (4.205.416 in 2008). De koploper hier blijft Web of Science, maar nu beschikken we voor het eerst over meer gedetailleerde cijfers: van de 2.114.798 uitgevoerde zoekacties werden er 1.636.066 gedaan via de web services (d.w.z. via LibriSourcePlus en Lirias) en 478.732 via de *native interface* van de databank. In zijn geheel ziet de top 5 er als volgt uit:

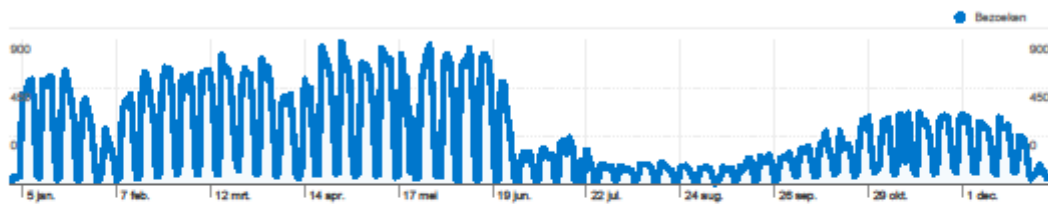
1. Web of Science 2.114.798 (1 met 2.369.194)
2. Academic Search Premier 314.883 (2 met 276.760)
3. JSTOR 277.914 (3 met 270.149)
4. ScienceDirect 166.162 (4 met 163.509)
5. PsycINFO 150.100 (6 met 154.725)

Wat Mediargus (databank van Vlaamse kranten en tijdschriften) stellen we vast er in 2009 voor FEB 28 downloads waren, 2658 raadplegingen en 1293 zoekacties of een gemiddelde van 266 raadplegingen per maand en 192 zoekacties per maand.

Aantal bezoekers Nederlandstalige website in 2009

In 2009 waren er **107.210** bezoeken op de Nederlandstalige website. Ter vergelijking: in 2008 waren er 98.957 bezoeken.

In 2009 waren er **23.988** bezoekers tegenover 23.642 in 2008.



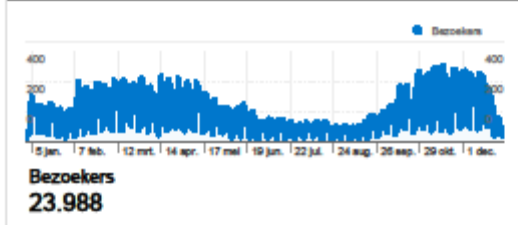
Sitegebruik

107.210 Bezoeken 77,84% Weigeringspercentage

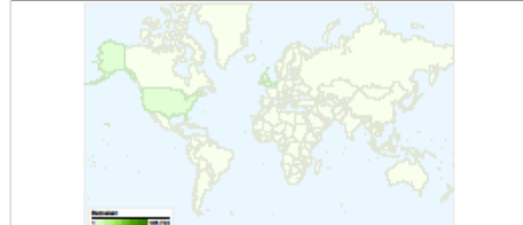
164.595 Paginaweergaves 00:01:17 Gem. tijd op site

1,54 Pagina's/bezoek 21,34% Nieuw bezoekpercentage

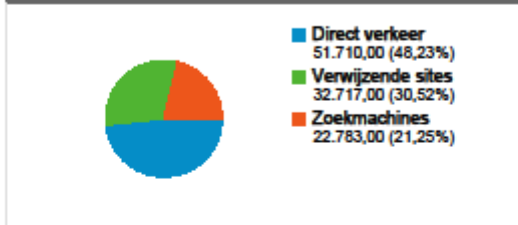
Overzicht van bezoekers



Kaartoverlay world



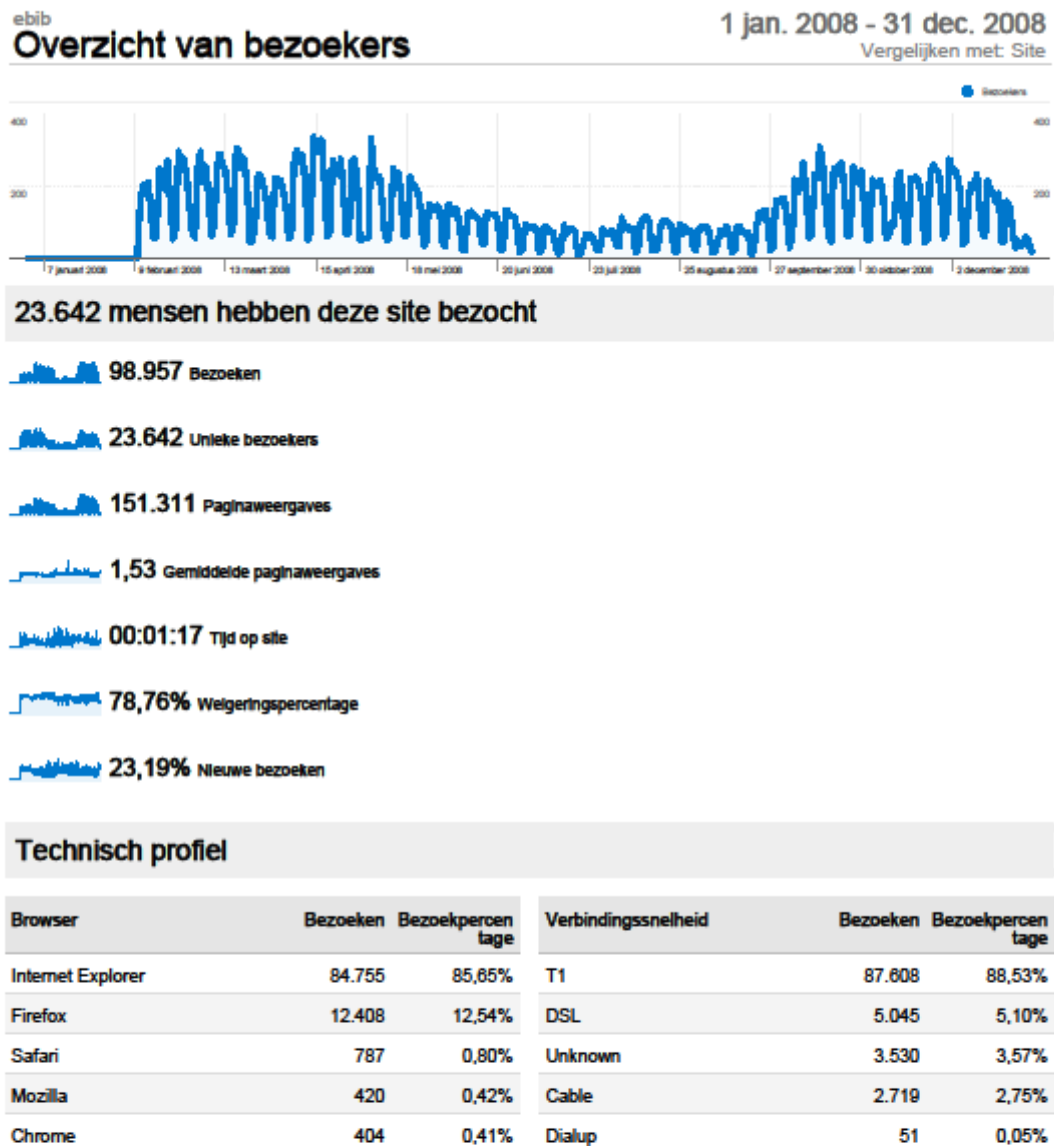
Overzicht van verkeersbronnen



Overzicht van inhoud

Pagina's	Paginaweergaves	Weergavepercentage
/ebib/index.htm	119.309	72,48%
/ebib/contact.htm	4.359	2,65%
/ebib/computers.htm	4.071	2,47%
/ebib/ts_print_etew.htm	3.501	2,13%
/ebib/bibsem.htm	3.268	1,99%

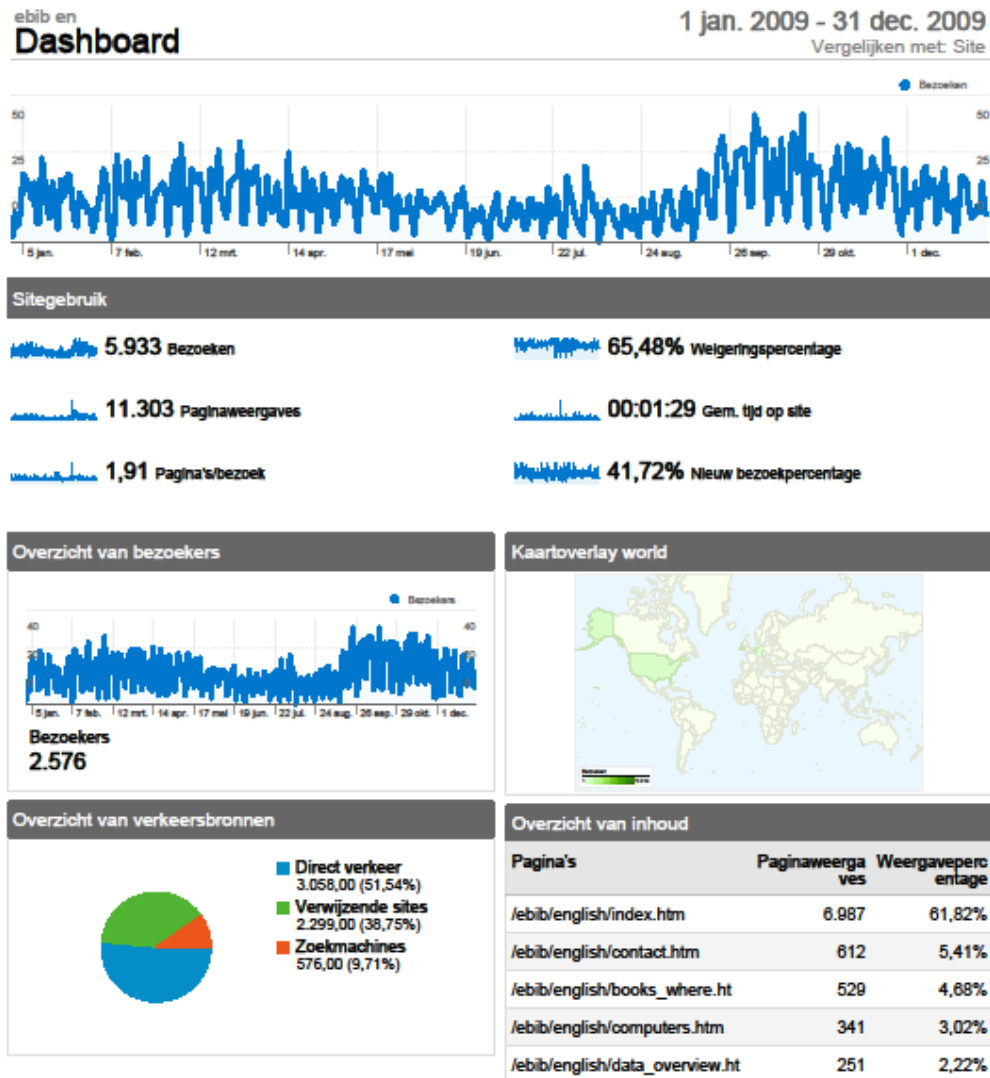
Aantal bezoekers Nederlandstalige website in 2008



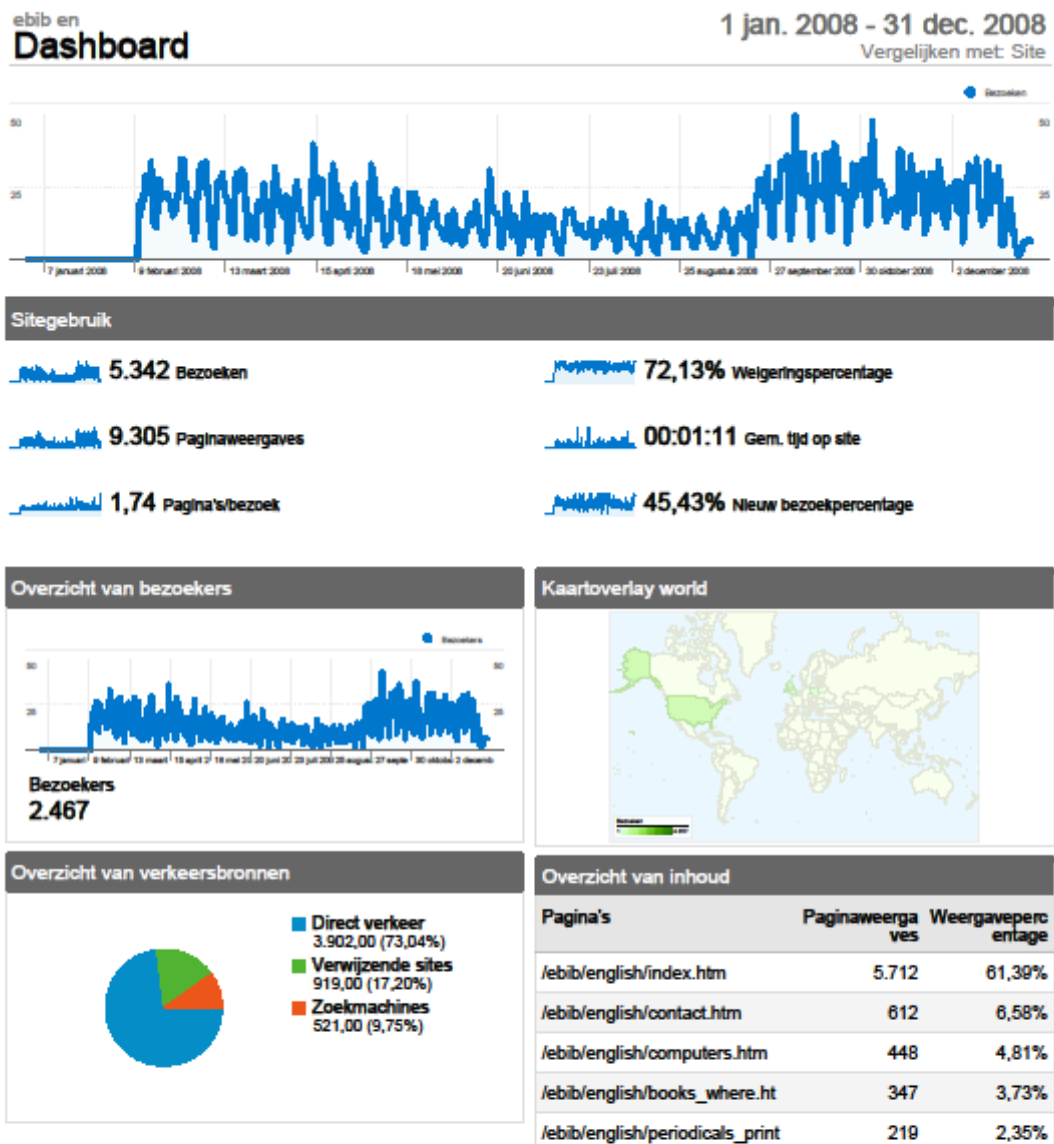
Aantal bezoekers Engelstalige website in 2009

In 2009 waren er **5.933** bezoeken op de Engelse website. Ter vergelijking: in 2008 waren er 5.342 bezoeken.

In 2009 waren er **2.576** bezoekers tegenover 2.476 in 2008.



Aantal bezoekers Engelstalige website in 2008



Informatica

De bibliotheek beschikt over 51 PC's. In de loop van 2009 werd op bijna alle PC's VISTA geïnstalleerd. Voortaan moeten bezoekers van de bibliotheek een login en paswoord gebruiken om de PC te raadplegen. Er zijn twee catalogus PC's waarop niet moet worden ingelogd. Deze pc's dienen voornamelijk om de catalogus van de gedrukte werken in de bibliotheek te raadplegen.

In de bibliotheek gebeurt het printen en kopiëren met dezelfde kaarten. Het is ook mogelijk om vanop de eigen laptop te printen.

Via een invoersysteem opgezet door Patrick Beullens, werden de thesissen van de faculteit digitaal opgeslagen in 2008. In de loop van 2009 werden deze thesissen vervolgens opgeladen in het bibliotheeksysteem.

Studiefaciliteiten/groepswerkruimtes

Er zijn ongeveer 300 zitplaatsen (met bijkomend 50 plaatsen in de PC-klassen). De bibliotheek is opgedeeld in werkplekken voor groepjes en in afzonderlijke studeerplaatsen. Deze eerste soort werkplekken vindt men hoofdzakelijk op het gelijkvloers. Op de benedenverdieping is ter hoogte van de thesissen een zone ingericht als stilteruimte. Het is de bedoeling dat studenten hier in stilte kunnen studeren.

Meer studenten blijven hierdoor tijdens de blok- en examenperiode langer in de bibliotheek.

De bibliotheek beschikt over vijf seminarieruimtes. In drie ervan moet worden gereserveerd. De reservaties waren als volgt:

	2006	2007	2008	2009
BIBSEM 1		285	367	408
BIBSEM 2		236	307	348
BIBSEM 3		213	320	338
TOTAAL	593	734	994	1094

Er is dus een duidelijke stijging merkbaar in het gebruik van deze ruimtes. Het aantal uren dat de BIBSEMS gebruikt werden, kon nog niet in kaart gebracht worden.

Infosessies en rondleidingen in 2009

- De infosessies bereikten in 2009 200 studenten.
- Op 8 oktober 2009 was er een infosessie voor studenten met functiebeperkingen. EBIB beschikt namelijk over leesmateriaal voor blinden en slechtzienden.
- In de periode van 27 oktober tot 5 november werden er 6 infosessies Belfirst en Amadeus gegeven. Die werden gevolgd door 120 studenten. Deze sessies werden gegeven door Karel Dombrechts, trainer van Bureau Van Dijk.
- Algemene infosessies over het gebruik van de bibliotheek waren er in de periode van 13 tot 20 november. Deze sessies, zowel Nederlandstalige als Engelstalige, werden gevolgd door 80 studenten. De sessies werden gegeven door Els Martens.

Conclusie

Bibliotheek EBIB was ook in 2009 een studiebibliotheek en geen uitleenbibliotheek.

Er was net als vorig jaar een aanzienlijke toename van het aantal bezoeken in de bibliotheek. Vermoedelijk zorgen de uitgebreide openingsuren voor meer bezoekers.

In 2009 waren er meer bachelorstudenten in de bibliotheek dan masterstudenten.

De seminarieruimtes worden elk jaar intensiever gebruikt wat wijst op een toename van het aantal groepswerken in de bibliotheek. De nood aan groepswerkruimtes blijft groeien.

Om de studenten wegwijs te maken in de bibliotheek en de reeks infosessies succesvol verder te zetten wordt ernaar gestreefd om de infosessies waar mogelijk te koppelen aan een vak of seminarie.

Door een wiedooperatie is de collectie boeken uitgedund. Oudere werken zijn afgevoerd of verwijderd. Waar mogelijk wordt er ook gesnoeid in de gedrukte tijdschriftencollectie wegens de stijgende prijzen van tijdschriften. In 2009 werd de course library op punt gezet.

Elk jaar worden de databanken DATASTREAM en AMADEUS intensiever gebruikt. Bij de databanken valt ook op dat vooral LESSIUS-studenten intensief gebruik maken van de databanken.

Het IBL-verkeer blijft ook dit jaar beperkt. Ook het gebruik van de website blijft beperkt.

Deel 2. Organisatie en personeelsbeheer

LIBQUAL-enquête

Organisatie aan de balie

De balie werd in 2009 hoofdzakelijk door Elsa Deglinne (100%) en Frédéric van Cutsem (50%) bemand. In het najaar werd Frédéric, die in de centrale bibliotheek ging werken, vervangen door de poolmedewerkster Anse Heeren. Elsa Deglinne kon haar 50% uitbreiden tot 100% doordat ze Annemie Ronsmans tijdens haar ziekteverlof kon vervangen.

Door een overeenkomst met VLGMS kon de bibliotheek vanaf het academiejaar 2007-2008 over bijkomende middelen beschikken. Deze werden aangewend voor een deeltijdse functie (50%) waarmee de avonddienst (Ma tot Do 17u-22u) aan de balie werd verzekerd. Elsa Deglinne vervulde deze opdracht.

Via het Europese NEEO-project kon voor 30 maanden een baliedewerker voor 50% ingeschakeld worden in de namiddag of voormiddag. Frédéric van Cutsem nam deze taak op zich tot hij vervangen werd door Anse Heeren.

Andere medewerkers namen ook verschillende keren de taak van baliebediende op zich. Vanaf september 2009 werd de balie in de namiddag bestaft met twee medewerkers. Dit gebeurde n.a.v. de LIBQUAL-enquête om de kwaliteit van de dienstverlening te verhogen.

Baliebezetting en openingsuren

Academiejaar alle dagen behalve vrijdag: 9u-22u

Vrijdag: 9u-17u.

Examens: idem

Zomervakantie: 9u-17u

Andere bibliotheektaken

In de bibliotheek EBIB zijn er naast de balie de volgende hoofdtaken:

Collectie

- Acquisitie en catalografie van boeken, jaarverslagen en working papers.
- Acquisitie en catalografie van tijdschriften
- In 2008 lag de nadruk op het wieden van de collectie boeken. Andre Davids heeft ervoor gezorgd dat enkele duizenden oudere werken werden verwijderd of afgevoerd. Hierbij kon het magazijn met de nieuwe compactus optimaal gebruikt worden. Dit werk werd ook in 2009 verdergezet.
- Dankzij het e-thesissysteem van Patrick Beullens worden vanaf 2008 thesissen enkel nog in digitaal formaat bewaard in EBIB. Ook in 2009 werden de thesissen enkel digitaal opgeladen en verwerkt. Er was heel wat werk nodig om de metadata en de pdf's correct in Aleph op te laden.

Administratie

- Beheer van de facturatie en bestellingen in SAP voor Centrale Financiële Antenne
- Michel Berghs en Andre Davids hebben in 2009 alle facturen vanuit het bibliotheeksysteem Aleph rechtstreeks naar SAP doorgestuurd.

Infotaken

- Beheer website
- Michel Berghs heeft in 2009 de Engelstalige website van de bibliotheek aan de nieuwe vormgeving van de K.U.Leuven aangepast.

Onderwijs

- Verzorgen van infosessies (cfr. Supra)
- Ondersteunen informatievaardigheden
Els Martens heeft bijkomend een aantal infosessies verzorgd in overleg met docenten.

Onderzoek

- Verzorgen van academische bibliografie
- Deelname aan Nereus en NEEO
Els Martens heeft hiervoor de publicatielijsten in LIRIAS nagezien, aangevuld en bijgewerkt. Er was hierbij overleg en communicatie met de secretariaten van de verschillende onderzoekseenheden.

Coördinatie en beleidsvoorbereiding

- Aan de hand van de nodige statistieken de nodige beleidsdocumenten opstellen zoals budget
- Uittekenen collectiepolitiek
- Opstellen van een nota over de financiering van de bibliotheek
- Nieuwe initiatieven nemen
- Deelname aan vergaderingen in en buiten K.U.Leuven (vergaderingen binnen faculteit, werkgroepen catalografie en circulatie op UB-niveau, campusbibliotheekraad humane wetenschappen, werkgroep Associatie)
Onder meer dit jaarverslag 2009 is hiervan het resultaat.

Functiebeschrijvingen & functioneringsgesprek

In 2008 hadden alle medewerkers behalve de avondmedewerker en de baliebediende een geüpdate functiebeschrijving.

De bibliothecaris nam in 2008 en in 2009 deel aan de vergaderingen rond een nieuwe organisatie- en functiedesign van de faculteit. Ook voor de bibliotheek betekent dit dat alle functiebeschrijvingen zullen aangepast worden naar een nieuwe beschrijving die rekening houdt met de Hay-classificatie.

In de 2009 werden dan ook alle functiebeschrijvingen in het nieuwe sjabloon ondergebracht. Vervolgens hadden alle bibliotheekmedewerkers een gesprek over hun nieuwe functiebeschrijving en een eerste functioneringsgesprek.

Promotie

In 2009 werd een promotiedossier ingediend voor André Davids.

Overleg

Naast het dagelijks overleg zijn er bibliotheekvergaderingen. Hierop worden problemen gemeld, oplossingen voorgesteld en afspraken gemaakt. Deze vergadering dient ook als communicatiemoment met de ICT-verantwoordelijke van de bib.

UBD en Campusbibliotheekraad

Er is regelmatig overleg met de universiteitsbibliotheekdiensten die de digitale tijdschriften beheren.

Maandelijks overleg is er ook met de bibliothecarissen van de campus humane wetenschappen. Op de agenda staan faculteitoverschrijdende onderwerpen zoals de gezamenlijke aankoop van digitale archiefcollecties, het gebruik van de personeelspool UBD, het gezamenlijk indienen van infrastructuuraanvragen.

Associatie

De bibliothecaris is actief als coördinator van de werkgroep bibliotheken van de associatie.

De werkgroep bibliotheken van de Associatie K.U.Leuven (BASSO) kwam in 2009 3 maal bij elkaar. Er waren in 2009 vergaderingen op 26 maart, 11 juni en op 15 oktober.

Verschillende deelgroepen zijn actief en adviseren de werkgroep BASSO:

- Deelgroep website en communicatie
- Deelgroep digitale repositories
- Deelgroep professionalisering, benchmarking en kwaliteitszorg
- Deelgroep toegankelijkheid traditionele en elektronische collecties/collectievorming
- Deelgroep informatievaardigheden en digitale leeromgeving

Geïntegreerde faculteit

De bibliothecaris is voorzitter van de werkgroep bibliotheken van de GF waarin de bibliothecarissen van EHSAL (HUB), LESSIUS en EBIB samenwerken. In 2009 werd 2 maal vergaderd nl. op 8 mei en 29 oktober. Het gaat hierbij vooral om uitwisseling van informatie en best practices. Voorlopig is het afwachten hoe de associatie en de geïntegreerde faculteit zich verder ontwikkelt. Rond collectiepolitiek werden afspraken gemaakt over deponeringschap voor de tijdschriftencollecties.

Participatie in bestuurs- en beleidsvergaderingen, werkgroepen en projecten

De bibliothecaris is ook lid van de werkgroep bibliotheek en onderzoek, de werkgroep eindgebruiker Libisng en de werkgroep overheidspublicaties.

De andere personeelsleden zijn lid van de werkgroepen circulatie, catalografie en periodieken.

Studiebezoeken

In 2009 schreven de bibliothecaris en twee medewerkers zich in voor "Informatie", een tweejaarlijkse vakbeurs die plaatsvond in Oostende op 10 en 11 september.

Het NEEO-project (september 2007-maart 2010)

De bibliothecaris nam deel aan verschillende bijeenkomsten van Nereus, het Europees samenwerkingsverband van economische bibliotheken. Binnen dit kader nam hij ook deel als projectleider voor multilingual issues (vertalingen van website, JEL-codes, website en automatische vertalingen in Spaans, Duits, Frans en Engels) aan de bijeenkomsten voor NEEO, het Europees project dat daarmee verbonden is. Met dit Europees project kon de bibliotheek meer dan € 50.000 aan middelen verwerven voor een periode van 30 maanden.

NEEO beoogt om volledige publicatielijsten van onderzoekers binnen de economische wetenschappen uit vooraanstaande Europese universiteiten samen te brengen. De onderzoeksresultaten van FEB zullen in een gezamenlijke webportal (http://www.nereus4economics.info/need_intro_press.html) getoond worden samen met de publicaties van Tilburg, Rotterdam, LSE, Oxford, Kiel, ULB etc. U kan een eerste versie raadplegen op <http://www.economistsonline.org>.

De publicatielijsten van de faculteit FEB worden uit LIRIAS gehaald. Els Martens heeft ervoor gezorgd dat voldoende bibliografisch materiaal in LIRIAS aanwezig was zodat dit door NEEO kon geharvest worden.

Er is ook een workflow opgezet zodat de metadata van de nieuwe publicaties snel in LIRIAS ingevoerd worden door de verschillende secretariaten van de onderzoekseenheden.

Ten slotte blijft er binnen NEEO de opdracht om datasets van 5 onderzoekers aan te leveren. In de loop van 2009 werden 6 datasets verzameld.

Personeelsbeleid

De bibliotheek EBIB beschikte in 2008 over de volgende **personeelsbezetting**:

- 3 bibliothecarissen werken 100% (Carl Demeyere, Andre Davids, Els Martens)
- 1 personeelslid heeft tijdskrediet en werkt 80% (Michel Berghs)
- 1 personeelslid werkt 50% (Annemie Ronsmans). Zij wordt tijdens haar ziekteverlof vervangen door Elsa Deglinne.
- 1 personeelslid werkt 30% (Julienne Vandingenen)
- Er is 1 vrijwilligster (Delphine Van den Wyngaert) in dienst (8 uren) om boeken terug te plaatsen. Hier aan zijn geen kosten verbonden.
- Er is binnen de informaticadienst een ICT-verantwoordelijke voor 50% (Patrick Beullens)
- Frédéric van Cutsem werkte 50% aan de balie tijdens de namiddag (13u-17u). Dit werd tijdelijk uitgebreid naar 70% door tijdskrediet van één van de medewerkers. In oktober werd Frédéric vervangen door Anse Heeren.
- Elsa Deglinne werkt 50% voor de balie in de avonden (17u-22u). Door ziekte van één van de andere personeelsleden kon deze 50% uitgebreid worden naar 100%.

Bijkomende middelen

Structureel brengt de **overeenkomst met VLGMS** elk jaar meer dan € 40.000 op waarvan € 5.000 gereserveerd voor de VLGMS-collectie. Met de resterende middelen wordt Elsa Deglinne gefinancierd.

Deelname aan het **NEEO-project** van eContentPlus via het samenwerkingsverband Nereus levert voor 30 maanden 58.703 € (de helft van 117.406 €) op.

Deze som wordt als volgt gestort: 40% bij aanvang van het project, 40% halverwege na het halen van milestones en 20% op het einde.

Een deel van deze middelen wordt gebruikt om Frédéric van Cutsem te betalen.

Conclusie

Ten eerste stellen we vast dat ook in 2009 het aantal bezoekers in de bibliotheek toenam. De ruime openingsuren komen tegemoet aan een behoefte.

Naast het verder wieden van de boekencollectie ging de aandacht vooral naar het op punt stellen van de course library (verplichte en aanbevolen literatuur) zodat niet enkel meer recent materiaal aan de lezers werd aangeboden maar ook die publicaties in voldoende aantallen gekocht werden die de studenten nodig hebben voor onderzoek en onderwijs.

Ten derde werden in LIRIAS door de bibliotheek de publicatielijsten op punt gezet zodat de doelstellingen van het Europees NEEO-project konden gehaald worden.

Ten vierde werd er een actieplan opgesteld n.a.v. de LIBQUAL-enquête.

Deel 3. Financieel overzicht

Hieronder vindt u de afrekening van het budget 2009.

BUDGET AFREKENING EBIB 2009				
	budgetvoorstel 2008	effectief gerealiseerde uitgaven in 2008	budgetvoorstel 2009	effectief gerealiseerde uitgaven in 2009 (12/09)
COLLECTIE				
Tijdschriften	145.000	148.085	159.344	152.590
			-5.070	
Boeken	15.000	15.140	15.000	16.824
Boekencollectie VLGMS	5.000	4.858	5.000	3.475
DATA/CD-roms (Belfirst, IMF, OESO, JSTOR en CEPR)	10.004	10.623	10.004	9.208
NEREUS	5.000	3.750	5.000	5.000
Nieuwe initiatieven	16.862	8.259	7.241	0
AMADEUS (14250 bij eerste aanschaf)	21.780	23.232	15.579	23.232
Bijdrage LICOS voor AMADEUS	-2.900	-2.900	-2.900	-2.900
DATASTREAM (28460 bij eerste aanschaf)	44.711	44.928	44.711	47.074
Bijdragen partners 1				
Bijdragen partners 2	-7.260	-7.260		-7.744
TOTAAL COLLECTIE	253.197	248.715	253.909	246.758
TECHNISCHE WERKING				
Inbinding	6.000	7.872	3.000	1.542
Computerkosten	1.000	2.523	1.000	1.850
Beveiliging Collectie	0	0	0	0
Uitrusting	1.000	0	1.000	730
TOTAAL TECHNISCHE WERKING	8.000	10.395	5.000	4.122
ADMINISTRATIEVE WERKING				
Kantoomateriaal	750	840	750	3.124
Drukkerwerk	50	0	0	0
IBL	300	206	300	183
Portkosten	700	1.156	700	834
Fotokopieën	100	0	0	0
Diverse	900	328	900	436
Vorming	3.517	1.179	2.000	3.488
Kantinekosten	500	559	500	2.174
Jobstudenten	1.000	0	1.000	0
Avondmedewerker	19.199	18.632	17.585	15.548
Tijdelijke medewerker	16.214	13.137	20.635	20.831
TOTAAL ADMIN. WERKING	43.230	36.037	44.370	46.618
ALGEMEEN TOTAAL	304.427	295.147	303.279	297.498
uitgaven tegenover het vorige jaar			102,76%	98,09%
BUDGET AFREKENING EBIB 2009				
	gebudgetteerde inkomsten 2008	effectieve inkomsten in 2008	gebudgetteerde inkomsten 2009	effectieve inkomsten in 2009
BALIE-INKOMSTEN EBIB				
Dagkaarten	400	246	300	477,5
Maningen	2.500	2.547	2.500	1.819
IBL (sedert 3/04/06)	2.000	2.333	2.000	2.054
Overige (CD-roms, USB)	300	48	100	676
Lidgeden FEB	750	406	500	393
algemeen totaal balie-inkomsten	5.950	5.580	5.400	5.420
andere inkomsten				
30 % Waarborgen	6.742	6.796	6.742	6.763
inkomsten VLGMS	40.000	41.055	41.055	42.507
inkomsten NEE0	23.481	23.481	27.039	27.039

bijdragen door onderzoekers (n-1)	34.459	34.459	0	0
<i>bijdragen door onderzoekers voor data</i>				
academiseringsmiddelen	0	0	12.000	12.000
sponsoring	0	0	0	1.973
bibliotheekfonds	0	0		0
bijdrage uit de restmiddelen op vroegere kredieten van de bib	15.500	8.259	7.241	0
netto inkomsten	126.132	119.630	99.477	95.702
ALGEMEEN TOTAAL MET INKOMSTEN	178.295	175.517	203.802	201.796
tegenover budgetvoorstel 2009				99,02%